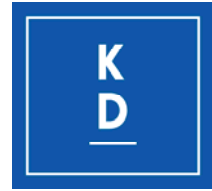


Stadgar för Kristdemokraterna



Antagna av rikstinget oktober 2015
Reviderade av riksting oktober 2017
(reviderade delar är kursiverade)

K
D



Innehåll:

Schema över organisationen (sidan 3)

Mål och medlemskap (sidan 4)

§ 1 Mål

§ 2 Medlemskap

§ 3 Hedersmedlemskap

Partiavdelning (sidan 5)

§ 4 Partiavdelning

§ 5 Partiavdelningens styrelse

§ 6 Upplösning av partiavdelning

Partidistrikt (sidan 10)

§ 7 Partidistrikt

§ 8 Partidistriktsårsmöte

§ 9 Partidistriktsstyrelsen

Partiet (sidan 17)

§ 10 Partiet

§ 11 Riksting

§ 12 Partifullmäktige

§ 13 Partistyrelsen

§ 14 Verkställande utskottet

Gemensamma bestämmelser (sidan 25)

§ 15 Räkenskaper och revision

§ 16 Valberedning

Nomineringar – valförberedelser
(sidan 28)

§ 17 Riktlinjer

§ 18 Nomineringsförfarande

§ 19 Rådgivande medlemsomröstning

§ 20 Fastställande av valsedel

§ 21 Efter allmänna val

Allmänna bestämmelser (sidan 33)

§ 22 Beslutsförhet

§ 23 Rösträtt, yttrande och förslagsrätt

§ 24 Valbarhet

§ 25 Jäv

§ 26 Medlems initiativ

§ 27 Kommun/stadsdelsföreningar och
nätverk.

§ 28 Tilläggsstadgar

§ 29 Samverkansorgan inom
regionkommun

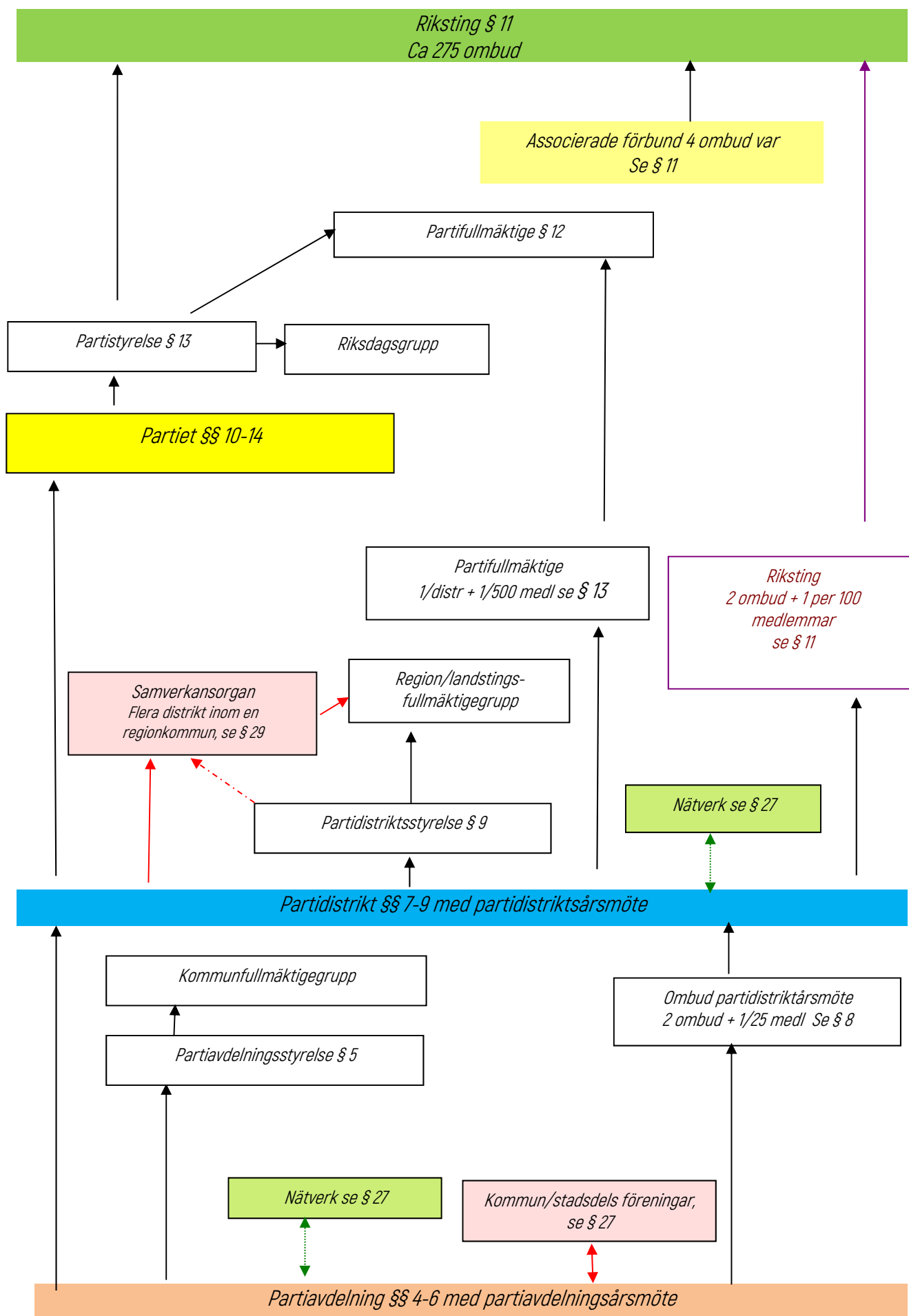
§ 30 Utträde från medlemskap

§ 31 Uteslutning av medlem

§ 32 Ändring av stadgar och föreskrifter

§ 33 Tolkningsföretråde

Schema organisationsstruktur för Kristdemokraterna inkl representation



Stadgar	Föreskrifter till stadgar
Mål och medlemskap	
<p>§ 1 Mål Kristdemokratiska Partiet (Kristdemokraterna) är ett politiskt parti som, tillsammans med sina associerade förbund, arbetar för ett demokratiskt samhälle byggt på kristen etik och människosyn.</p>	<p>Associerade förbund är Kristdemokratiska Ungdomsförbundet (KDU), Kristdemokratiska Kvinnoförbundet (KDK) samt Kristdemokratiska Seniorförbundet (KD Senior)</p>
<p>§ 2 Medlemskap Mom 1 Medlemskap i Kristdemokraterna kan erhållas efter egen ansökan av varje svensk medborgare samt av annan i Sverige bosatt person, som ansluter sig till partiets mål och stadgar.</p> <p>Mom 2 Anslutning sker till partiet med registrering i närmsta geografiska partiavdelning.</p> <p>Mom 3 <i>Partifullmäktige fastställer medlemsavgiften för nya medlemmar första år. Avgiften för första året erläggs till riksorganisationen.</i> <i>Medlem erlägger därefter årligen fastställd avgift till partiavdelningen.</i></p>	<p>Mom 2 Medlem kan på egen begäran ansöka om medlemskap till annan partiavdelning. Medlem kan bara vara medlem i en partiavdelning. För utlandsboende, utan svensk folkbokföringsadress, sker registrering till riksorganisationen.</p> <p>Partistyrelsen kan, om det finns särskilda skäl, bevilja undantag från principen om att varje medlem skall anslutas till en partiavdelning.</p>

Stadgar	Föreskrifter till stadgar
<p>Mom 4 Medlem kan EJ vara medlem i annat politiskt parti.</p>	<p>Mom 4 Med parti menas parti som ställer upp i något av de allmänna valen eller Europaparlamentsvalet.</p>
<p>§ 3 Hedersmedlemskap Partistyrelsen kan besluta om hedersmedlemskap.</p>	<p>Förslag om hedersmedlemskap kan initieras från partiavdelning eller direkt samt av partistyrelsen och beslutas av partistyrelsen. Hedersmedlemskap är livslångt. Hedersmedlem erlägger ej medlemsavgift.</p>
Partiavdelning	
<p>§ 4 Partiavdelning Mom 1 Kommun utgör verksamhetsområde för partiavdelning. Verksamheten skall följa av årsmötet antagen plan.</p> <p>Mom 2 Partiavdelning skall omfatta minst fem medlemmar och bildas i samråd med partidistriktet.</p> <p>Mom 3 Partiavdelning utanför Sverige omfattar samma som i mom 2, men bildas efter beslut av partistyrelsen.</p>	<p>Mom 1 För kommun där underlag ej finns för att bilda en partiavdelning, kan samverkan ske mellan två eller flera angränsande kommuner för att bilda en partiavdelning. Sådan bildning beslutas av partidistriktet, efter framställan från berörda kommuner.</p> <p>Mom 2 I en partiavdelning kan det bildas kommundelsförening eller nätverk vilka är underställda partiavdelningen men med möjlighet att bedriva verksamhet inom sitt specifika område, utan krav på att vara juridisk person</p>

Stadgar	Föreskrifter till stadgar
<p>Mom 4 Partiavdelningsårsmötet är partiavdelningens högsta beslutande organ och hålls på tid och plats som fastställs av styrelsen.</p> <p>Mom 5 Kallelse till årsmöte skall sändas till registrerade medlemmar. Kallelse skall innehålla erforderliga underlag och handlingar för beslut.</p>	<p>Mom 4 Ordinarie årsmöte hålls senast vecka 8.</p> <p>Mom 5 Kallelse skall sändas senast en vecka före årsmöte.</p> <p>Kallelse kan sändas digitalt till medlemmar förutsatt att medlem godkänt digital distribution.</p> <p>Erforderliga handlingar som underlag för beslut skall göras tillgängliga före årsmöte.</p> <p>Vid ordinarie årsmöte skall följande ärenden behandlas.</p> <ol style="list-style-type: none"> 1. Val av funktionärer vid årsmötet 2. Godkännande av kallelse 3. Fastställande av föredragningslista 4. Fastställande av röstlängd 5. Styrelsens verksamhets- och förvaltningsberättelse 6. Revisorernas berättelse 7. Fråga om ansvarsfrihet för styrelsen 8. Fastställande av antalet ledamöter i partiavdelningens styrelse enligt § 5 mom 1 9. Val av ordförande och val av vice ordförande för partiavdelningen 10. Val av övriga ledamöter och eventuella ersättare 11. Val av val- och kampanjledare 12. Val av revisorer och ersättare för dessa 13. Val av valberedning inför nästa ordinarie årsmöte 14. Val av ombud till partidistriktsårsmöte enligt § 8 mom 2

Stadgar	Föreskrifter till stadgar
<p>Mom 6 Motionsrätt till årsmötet har varje betalande medlem. Motion skall inlämnas till partiavdelningens styrelse för beredning och därefter behandlas av årsmötet.</p> <p>Mom 7 Yttrande-, förslags- och rösträtt vid årsmötet har varje betalande medlem. Ledamot och ersättare i partiavdelningens styrelse har dock inte rösträtt i fråga om ansvarsfrihet eller vid val av revisorer.</p> <p>Mom 8 Extra partiavdelningsårsmöte hålls om styrelsen så beslutar eller om revisorerna eller minst hälften av medlemmarna skriftligen så begär. Extra årsmöte kan inte fatta beslut i annat ärende än vad som angivits i styrelsens beslut eller skriftlig begäran om extra årsmöte. Kallelse sker som till ordinarie partiavdelningsårsmöte.</p> <p><i>Mom 9 Om partiavdelning inte hållit årsmöte inom föreskriven tid eller på annat sätt inte beaktat</i></p>	<ol style="list-style-type: none"> 15. Val av nomineringskommitté för kommunval (väljs senast året före val) enligt § 18 mom 1 16. Fastställande av valsedlar för kommunfullmäktigeval (avser valår) enligt § 20 17. Fastställande av medlemsavgift för nästkommande år 18. Fastställande av verksamhetsplan och budget 19. Övriga förslag från styrelsen 20. Motionsbehandling enligt mom 6 <p>Mom 6 Motion skall vara insänd till partiavdelningens styrelse senast två veckor före årsmötet, om ej styrelsen beslutat om kortare tid. Med motion menas såväl motion till partiavdelning, partidistrikt som riksting.</p>

Stadgar	Föreskrifter till stadgar
<p><i>stadgarnas krav för årsmöte eller extra årsmöte äger partidistriktets styrelse rätt att ålägga partiavdelningen att på nytt utlysa årsmöte eller extra årsmöte Om detta inte sker inom två månader äger partidistriktets styrelse rätt att kalla till årsmöte eller extra årsmöte.</i></p>	
<p>§ 5 Partiavdelningens styrelse Mom 1 Styrelsen består av ordförande och vice ordförande och minst en (1) övriga ledamot. Ordförande och vice ordförande väljs för ett år och övriga ledamöter väljs för en tid av ett eller två år. Därutöver är respektive associerade förbunds lokalordförande ledamot i styrelsen med vice ordförande som ersättare.</p> <p>Mom 2 Styrelsen skall utifrån årsmötets fattade beslut och övriga antagna riktlinjer verkställa och leda partiavdelningens verksamhet.</p>	<p>Mom 1 Partiavdelningsårsmötet avgör om styrelsen också skall innehålla ersättare.</p> <p>För att äga rösträtt i styrelsen skall ledamot för associerat förbund vara medlem av Kristdemokratiska partiet.</p> <p>Mom 2 Partiavdelningens styrelse har till uppgift att:</p> <ul style="list-style-type: none"> a) leda lokalavdelningens verksamheter b) verka för att aktiviteter ordnas c) verka för ökad anslutning till partiet d) handha partiavdelningens ekonomi e) utse funktionärer, t.ex medlemsregisteransvarig, kassör, sekreterare, studie- och utbildningsledare etc. vilka utses inom eller utom styrelsen f) utse därutöver erforderliga utskott och kommittéer samt anta arbetsordning för dessa g) förbereda ärenden som skall föreläggas årsmöte h) verkställa årsmötets beslut i) uppta och redovisa medlemsavgifter j) främja studie- och utbildningsverksamheten inom partiavdelningen

Stadgar	Föreskrifter till stadgar
	<p>k) utarbeta förslag till verksamhetsplan och budget</p> <p>l) ansvara för den kommunalpolitiska verksamheten i de fall kommunfullmäktigerepresentation saknas, eller efter överenskommelse med kommunfullmäktigegruppen, vara remissorgan gentemot kommunala nämnder och förvaltningar</p> <p>m) fastställa arbetsordning för det kommunpolitiska arbetet</p> <p>n) fatta beslut om fördelning av förtroendeuppdrag</p> <p>o) upprätthålla god kontakt med fullmäktige- och nämndledamöter</p> <p>p) fatta beslut i viktiga principiella kommunpolitiska ärenden</p> <p>q) besluta om användningen av kommunala bidrag till partiet</p> <p>r) förbereda val av nomineringskommitté att förelägga partiavdelningsårsmöte enligt § 18 mom 1</p> <p>s) tillsätta förhandlings- respektive nomineringsgrupp för nominering av indirekta uppdrag efter allmänna val enligt § 21</p> <p>t) upprätta valplan</p> <p>u) ansvara för att effektiv och värdig valrörelse bedrivs</p> <p>v) tillse att kandidatnominering vid kommunfullmäktigeval sker enligt fastställda riktlinjer och enligt §§ 18-21</p> <p>w) <i>till partidistriktet senast den 15 mars betala in den medlemsantalsbaserade avgiften baserat på antalet medlemmar i partiavdelningen den 1 oktober föregående år.</i></p>

Stadgar	Föreskrifter till stadgar
<p>§ 6 Upplösning av partiavdelning Mom 1 Partiavdelning kan inte upplösas så länge minst fem (5) medlemmar motsätter sig det.</p> <p>Mom 2 För att beslut om upplösning skall vara giltigt måste beslut fattas av två på varandra följande partiavdelningsårsmöten, varav ett ordinarie.</p> <p>I kallelse till årsmöte skall anledningen till mötet anges.</p> <p>Partidistriktets styrelse skall underrättas i god tid innan kallelse till första årsmötet sänds ut.</p> <p>Mom 3 Vid upplösning skall partiavdelningens samtliga handlingar och räkenskaper inkl. tillgångar omedelbart överlämnas till partidistriktet.</p> <p><i>Mom 4</i> <i>Om inte årsmöte hållits enligt §4 eller kunnat genomföras enligt §4 mom 9, äger partidistriktets styrelse rätt att utlysa årsmöte för att behandla frågan om upplösning av partiavdelningen. Om inte årsmöte kan hållas inom ett år från det att ordinarie årsmöte skulle hållas, äger partidistriktsstyrelsen rätt att besluta om upplösning av partiavdelning eller sammanslagning med annan partiavdelning och överta den ekonomiska förvaltningen.</i></p>	
Partidistrikt	
<p>§ 7 Partidistrikt Mom 1</p>	

Stadgar	Föreskrifter till stadgar
<p>En eller flera riksdagsvalkretsar utgör geografiskt område för partidistrikt, dock utgör en regionkommun största möjliga geografiska yta för partidistrikt.</p> <p>Mom 2 Partidistriktet är en sammanslutning av alla inom området verksamma partiavdelningar.</p> <p>Mom 3 I regionkommun med flera partidistrikt skall ett samverkansorgan bildas för hantering av regionkommunens gemensamma frågor i enlighet med § 29.</p> <p>Mom 4 Ändring av partidistriktsindelning skall fastställas av partistyrelsen. För att ändring av partidistriktsindelning skall kunna genomföras krävs att minst två tredjedelar av inom partidistriktets verksamma partiavdelningar godkänt förslaget</p>	<p>Mom 2 För Stockholm och Göteborgs kommuner utgör kommunen partidistrikt, vilket är lika med riksdagsvalkrets. Respektive kommunvalskrets, eller annat område fastställt av partidistriktsstyrelsen, utgör partiavdelningarnas geografiska område. Se vidare § 28</p> <p>För Region Gotland utgör regionen såväl partidistrikt som partiavdelning.</p>
<p>§ 8 Partidistriktsårsmöte Mom 1 Partidistriktsårsmötet är partidistriktets högsta beslutande organ. Ordinarie partidistriktsårsmöte hålls årligen på tid och plats som fastställs av partidistriktsstyrelsen.</p>	<p>Mom 1 Ordinarie partidistriktsårsmöte hålls senast vecka 14.</p>

Stadgar	Föreskrifter till stadgar
<p>Mom 2 Varje partiavdelning har rösträtt genom två ombud och två ersättare samt ytterligare ett ombud och en ersättare för varje fullt 25-tal medlemmar, utifrån medlemsantalet per den 31 december året före partidistriktsårsmötet.</p> <p>Ersättarna för ombud tjänstgör i den ordning de blivit valda.</p> <p>Mom 3 Kallelse till partidistriktsårsmöte och erforderliga handlingar skall sändas till valda ombud och ersättare.</p>	<p>Mom 2 Ombudens mandatperiod utgörs av tiden från och med ordinarie partidistriktsårsmöte <i>till och med dagen före</i> nästa ordinarie partidistriktsårsmöte</p> <p>Mom 3 Kallelse skall sändas senast två veckor före partidistriktsårsmöte.</p> <p>Kallelse och erforderliga handlingar sänds digitalt till ombud och ersättare. Valt ombud kan begära handlingar per post.</p> <p>Vid ordinarie partidistriktsårsmöte skall följande ärenden behandlas.</p> <ol style="list-style-type: none"> 1. Val av funktionärer vid partidistriktsårsmöte 2. Godkännande av kallelse 3. Fastställande av föredragningslista 4. Fastställande av röstlängd 5. Partidistriktsstyrelsens verksamhets- och förvaltningsberättelse 6. Revisorernas berättelse 7. Fråga om ansvarsfrihet för partidistriktsstyrelsen 8. Fastställande av antalet ledamöter i distriktsstyrelsen. (se § 9 mom 1) 9. Val av ordförande och vice ordförande för partidistriktet 10. Val av halva antalet övriga ledamöter i partidistriktsstyrelsen 11. Val av eventuella ersättare till styrelseledamöterna 12. Val av val- och kampanjledare 13. Val av två revisorer och två ersättare

Stadgar	Föreskrifter till stadgar
<p>Mom 4 Extra partidistriktsårsmöte hålls efter beslut av partidistriktsstyrelsen eller om revisorerna eller minst hälften av partiavdelningarnas styrelser skriftligen så begär.</p> <p>Extra partidistriktsårsmöte kan inte fatta beslut i annat ärende än det som angivits i partidistriktsstyrelsens beslut/skriftlig begäran om extra partidistriktsårsmöte.</p> <p>Kallelse till extra partidistriktsårsmöte sker enligt samma regler som till ordinarie partidistriktsårsmöte.</p> <p>Mom 5 Motionsrätt till partidistriktsårsmöte har betalande medlemmar, partiavdelningar och deras styrelser.</p>	<p>14. Val av valberedning inför nästa ordinarie partidistriktsårsmöte enligt § 17 mom 1</p> <p>15. Fastställande av arbetsordning för förberedelse av val av valberedning enligt § 16 mom 3</p> <p>16. Val av ombud till Riksting enligt § 11 mom 3</p> <p>17. Val av ombud till partifullmäktige enligt § 12 mom 2</p> <p>18. Val av nomineringskommitté för landstings-/regionfullmäktigeval samt riksdagsval (väljs senast året före val) enligt § 18 mom 1</p> <p>19. Val av ledamöter och ersättare till regionkommungemensamt organ om det inom regionkommun finns flera partidistrikt enligt § 29</p> <p>20. Övriga förslag från partidistriktsstyrelsen</p> <p>21. Motionsbehandling enligt mom 5</p> <p>Mom 4 Extra partidistriktsårsmöte för bland annat fastställande av nästkommande års budget och verksamhetsplan bör hållas under hösten.</p> <p>Extra partidistriktsårsmöte bör hållas året före allmänna val för fastställande av valplan samt valsedlar till landstings/regionfullmäktige och riksdag.</p> <p>Mom 5 Motion skall vara insänd till partidistriktsstyrelse senast fyra veckor före partidistriktsårsmöte, om ej styrelsen</p>

Stadgar	Föreskrifter till stadgar
<p>Motion skall inlämnas till partidistriktsstyrelsen för beredning och behandlas av partidistriktsårsmöte.</p> <p>Mom 6 Yttrande- och förslagsrätt vid partidistriktsårsmöte har varje betalande medlem inom partidistriktet. Rösträtt äger endast de av partiavdelningarna valda ombuden och partidistriktsstyrelsens ledamöter. Ledamot och ersättare i partidistriktsstyrelsen har dock inte rösträtt i fråga om ansvarsfrihet eller vid val av revisorer.</p> <p><i>Mom 7 Om partidistrikt inte hållit årsmöte inom föreskriven tid eller på annat sätt inte beaktat stadgarnas krav för årsmöte eller extra årsmöte, äger partistyrelsen rätt att ålägga partidistriktet att ånyo utlysa årsmöte eller extra årsmöte. Om detta inte sker inom två månader äger partistyrelsen rätt att kalla till årsmöte eller extra årsmöte.</i></p>	<p>beslutat om kortare tid. Med motion menas såväl motion ställd till partidistrikt som riksting.</p>
<p>§ 9 Partidistriktsstyrelsen Mom 1 Partidistriktsstyrelsen består av ordförande, vice ordförande och minst fem (5) övriga ledamöter</p> <p>Distriktspresidiet väljs för en tid av ett år. Övriga ledamöter väljs för en tid av två år.</p> <p>Därutöver är respektive associerade förbunds distriktsordförande ledamot i styrelsen med vice ordförande som ersättare.</p>	<p>Mom 1 Partidistriktsårsmötet avgör om styrelsen också skall innehålla ersättare .</p> <p>För att äga rösträtt i styrelsen skall ledamot för associerat förbund vara medlem av Kristdemokratiska partiet.</p>

Stadgar	Föreskrifter till stadgar
<p>Mom 2 Partidistriktsstyrelsen skall utifrån partidistriktsårsmötets fattade beslut och övriga antagna riktlinjer verkställa och leda partidistriktets verksamhet.</p>	<p>Mom 2 Partidistriktsstyrelsen skall</p> <ol style="list-style-type: none"> a) planera och leda distriktets verksamhet b) handha distriktets ekonomi c) förbereda ärenden som skall föreläggas partidistriktsårsmötet d) verkställa partidistriktsårsmötet beslut e) efter varje ordinarie partidistriktsårsmöte tas delegationsordning och reglemente fram som antas av den nyvalda partidistriktsstyrelsen f) utse övriga erforderliga funktionärer för styrelsen, kassör, sekreterare, registeransvarig, kanslichef etc inom eller utom sig g) där utöver utse inom eller utom sig andra erforderliga utskott och kommittéer samt ta fram eventuell arbetsordning för dessa h) verka för ökad anslutning till partiet i) ansvara för den landstings-/regionpolitiska verksamheten i de fall landstings/regionrepresentation ej erhållits, eller efter överenskommelse med landstings/regiongruppen, vara remissorgan gentemot landstings-/regionkommunala förvaltningar j) fatta beslut i viktiga principiella landstings-/regionpolitiska ärenden k) fastställa arbetsordning för det landstings-/regionpolitiska arbetet l) fatta beslut i fördelning av förtroendeuppdrag m) om det inom en regionkommun finns flera partidistrikt skall ovan nämnda uppgifter gällande regionpolitiska frågor fattas beslut om i ett regiongemensamt organ enligt § 29

Stadgar	Föreskrifter till stadgar
	<p>n) främja studie- och utbildningsverksamheten inom partidistriktet</p> <p>o) anställa ombudsman. I de fall ombudsman saknas, utse inom eller utom sig distriktsorganisationssekreterare som ansvarar för ombudsmannens uppgifter</p> <p>p) bistå partiavdelningar i deras verksamhet</p> <p>q) i enlighet med de associerade förbundens stadgar utse representanter till respektive förbunds styrelse</p> <p>r) upprätta valplan och verksamhetsplan att föreläggas partidistriktsårsmöte för beslut</p> <p>s) förbereda val av nomineringskommitté att föreläggas partidistriktsårsmötet enligt § 18</p> <p>t) löpande följa nomineringskommittéernas arbete</p> <p>u) tillsätta förhandlings- respektive nomineringsgrupp för nominering av indirekta uppdrag efter allmänna val enligt § 21</p> <p>v) ombesörja att en väl fungerande kandidatnominering till riksdags- och landstings-/regionval genomförs. Om det inom en region/landstingskommun finns flera partidistrikt skall samordnad nominering genomföras enligt § 18</p> <p>w) tillse att en effektiv och värdig valrörelse bedrivs inom verksamhetsområdet enligt §§ 18-21</p> <p>x) <i>till riksorganisationen senast den 15 april betala in den medlemsantalsbaserade avgiften baserat på antalet medlemmar i partidistriktet den 1 oktober föregående år.</i></p>

Stadgar	Föreskrifter till stadgar
<p>Mom 3 Partidistriktsstyrelsen skall inom sig utse ett verkställande utskott.</p>	<p>Mom 3 Verkställande utskottet bör ej i antal ledamöter vara större än motsvarande halva partidistriktsstyrelsen.</p> <p>Verkställande utskottet skall</p> <ul style="list-style-type: none"> a) handha den kontinuerliga ledningen av partidistriktets verksamhet b) verkställa partidistriktsstyrelsens beslut c) förbereda ärenden som skall föreläggas partidistriktsstyrelsen d) fastställa löne- och arbetsvillkor för anställd personal e) anställa övrig erforderlig personal f) vara valledning om inget annat beslutas av partidistriktsstyrelsen
Partiet	
<p>§ 10 Partiet Kristdemokratiska partiets riksorganisation är en samverkan för samtliga partidistrikt och partiavdelningar i Sverige med uppgift att verka för en aktiv och effektiv partiverksamhet i hela landet.</p>	
<p>§ 11 Riksting Mom 1 Rikstinget är det kristdemokratiska partiets högsta beslutande organ och fastställer övergripande styrdokument och stadgar, förrättar erforderliga val och behandlar motioner.</p> <p>Rikstinget är offentligt.</p>	<p>Mom 1 Handlingsprogram, inom ramen för övergripande styrdokument, kan fastställas av partistyrelsen.</p>

Stadgar	Föreskrifter till stadgar
<p>Mom 2 Ordinarie riksting hålls första och tredje året mellan två ordinarie allmänna riksdagsval på tid och plats som fastställs av partistyrelsen.</p> <p>Mom 3 Rikstingets sammansättning är följande:</p> <ol style="list-style-type: none"> 1. Varje partidistrikt har rösträtt med två ombud och två ersättare samt ytterligare ett ombud och en ersättare för varje fullt 100-tal medlemmar inom partidistriktet. 2. Rösträtt har partistyrelsens ledamöter samt associerade förbunds representanter i partistyrelsen 3. De associerade förbunden har, utöver ovan, var för sig rösträtt med fyra ombud och fyra ersättare. <p>Ersättare för ombud tjänstgör i den ordning de blivit valda.</p> <p>Mom 4 Kallelse till riksting och erforderliga handlingar skall sändas till valda ombud och ersättare.</p>	<p>Mom 3</p> <ol style="list-style-type: none"> 1. Partidistriktsombuds mandatperiod är ett år räknat från vecka 15. 3. Associerade förbundens ombuds mandatperiod avgörs av respektive förbunds stadgar. <p>De associerade förbundens ombud skall vara medlemmar av kristdemokratiska partiet.</p> <p>Mom 4 Kallelse skall sändas per post senast fyra veckor före riksting.</p> <p>Kallelse och erforderliga handlingar sänds digitalt till valda ombud och ersättare senast fyra veckor före riksting. Valt ombud kan begära handlingar per post.</p> <p>Kungörelse om tid och plats till ordinarie riksting skall publiceras på partiets hemsida senast tolv veckor före riksting.</p> <p>Vid ordinarie riksting skall följande ärenden förekomma:</p> <ol style="list-style-type: none"> 1. Val av funktionärer vid rikstinget 2. Godkännande av kallelse 3. Fastställande av föredragningslista och arbetsordning för rikstinget

Stadgar	Föreskrifter till stadgar
<p>Mom 5 Motionsrätt till riksting har betalande medlemmar samt partiavdelningar, partidistrikt och deras styrelser.</p> <p><i>Motion bör behandlas av partiavdelnings årsmöte och sänds</i> därefter till partidistriktet.</p> <p>Motion behandlas av partidistriktsårsmöte och sänds vidare med yttrande till partistyrelsen. Partidistriktets förslag till beslut skall följas av motivering.</p> <p>Motioner gällande organisationsfrågor hanteras på samma sätt, men tillställs och behandlas årligen av ordinarie partifullmäktige, se § 13 mom. 6. Vad som avses med organisationsfrågor avgörs av partistyrelsen.</p>	<ol style="list-style-type: none"> 4. Fastställande av röstlängd 5. Partistyrelsens verksamhets- och förvaltningsberättelse för tiden från förra ordinarie riksting. 6. Revisorernas berättelse 7. Fråga om ansvarsfrihet för partistyrelsen 8. Val av ordförande samt förste och andre vice ordförande för partiet 9. Val av övriga ledamöter i partistyrelsen 10. Val av ersättare till partistyrelsen 11. Val av minst två revisorer och två ersättare samt en auktoriserad revisor 12. Val av valberedning för tiden intill nästa ordinarie riksting enligt § 16 mom 1 13. Förslag från partistyrelsen 14. Motionsbehandling enligt mom. 5 <p>Mom 5 Motion med yttrande till riksting eller partifullmäktige skall vara partistyrelsen tillhanda senast <i>vecka 16 det år riksting anordnas</i> och senast åtta (8) veckor före partifullmäktige</p> <p>För att en motion till riksting ska sändas vidare för behandling på riksting, oavsett om motionen fått bifall eller avslag, ska partidistriktsårsmöte med minst 1/3 av ombudens röster besluta att motionen skall sändas vidare, Motion som ej fått 1/3 av rösterna skall inkl. yttrande sändas för kännedom till partistyrelsen.</p>

Stadgar	Föreskrifter till stadgar
<p>Härutöver har associerade förbunds årskonferenser och förbundsstyrelser motionsrätt.</p> <p>Mom 6 Yttranderätt vid rikstinget har varje betalande medlem av partiet. Förslagsrätt och rösträtt har tjänstgörande ombud enligt mom 3 samt tjänstgörande mötesordförande.</p> <p>Ledamot och ersättare i partistyrelsen har dock inte rösträtt i fråga om ansvarsfrihet och val av revisorer.</p> <p>Mom 7 Extra riksting skall hållas när rikstinget, partifullmäktige eller partistyrelsen så beslutar, eller om minst hälften av partidistriktet så begär.</p> <p>Extra riksting kan inte fatta beslut i annat ärende än vad som angivits i beslutet om extra riksting. Kallelse till extra riksting sker enligt regler som anges i mom 4.</p>	
<p>§ 12 Partifullmäktige</p> <p>Mom 1 Partifullmäktige är partiets högsta beslutande organ när riksting ej är samlat.</p> <p>Mom 2</p> <ol style="list-style-type: none"> 1. Varje partidistrikt har rösträtt genom ett ombud och en ersättare samt ytterligare ett ombud och en ersättare för varje fullt 500-tal medlemmar utifrån medlemsantalet per den 31 december året före partidistriktsårsmötet. 2. Partistyrelsen har rösträtt genom sju (7) ombud och sju ersättare 	<p>Mom 2</p> <ol style="list-style-type: none"> 1. Partidistriktets ombuds mandatperiod är ett år räknat från vecka 15. Ombud bör vara ledamot eller ersättare av partidistriktsstyrelsen.

Stadgar	Föreskrifter till stadgar
<p>3. Associerade förbund har rösträtt genom två (2) ombud och två ersättare.</p> <p>Ersättare för ombud tjänstgör i den ordning de blivit valda.</p> <p>Mom 3 Partifullmäktige har till uppgift att behandla principfrågor gällande partiets verksamhet, ekonomi, verksamhetsplanering samt principiella frågor gällande valrörelsen och former för valrörelsearbetet.</p>	<p>2. Partistyrelsens ombuds mandatperiod utgörs av tiden från ordinarie partifullmäktige intill nästa ordinarie partifullmäktige</p> <p>3. Associerade förbunds ombud äger rösträtt förutsatt att respektive ombud är medlem av Kristdemokratiska partiet. Dess mandatperiod bestäms av respektive förbunds stadgar.</p> <p>4. Yttranderätt har ersättare, två representanter för ombudsmannaföreningen och två representanter för fackklubben samt övriga adjungerade. Närvarorätt har därutöver särskilt inbjudna.</p> <p>5. Motionär (avseende organisationsmotion) har närvaro- och yttranderätt vid behandling av egen motion.</p> <p>Mom 3 Partifullmäktige skall</p> <p>a) behandla principfrågor gällande riksorganisationens ekonomi samt fastställa budgetramar, avsättning till valfond och avgifter för sålda tjänster</p> <p>b) behandla principfrågor gällande partiets verksamhetsplanering samt fastställa verksamhetsplan</p> <p>c) behandla principfrågor gällande partiets valrörelse genom att fastställa former för provval, nomineringsriktlinjer samt central valplan.</p> <p>d) behandla motioner gällande organisationsfrågor enligt § 11 mom 5</p>

Stadgar	Föreskrifter till stadgar
<p>Mom 4 Partifullmäktige hålls minst en gång per kalenderår efter kallelse från partistyrelsen. Därutöver då partistyrelsen så beslutar eller då minst hälften av partifullmäktiges ombud eller om revisorerna skriftligen så begär.</p> <p>Mom 5 Kallelse och erforderliga handlingar till partifullmäktige skall sändas till valda ombud</p>	<p>e) behandla frågor som partistyrelsen eller enskilt ombud i partifullmäktige önskar ta upp. Förslag från ombud skall vara partistyrelsen tillhanda senast fyra veckor före partifullmäktige.</p> <p>f) vid ordinarie eller extra partifullmäktige välja nomineringskommitté för Europaparlamentsvalet enligt § 18 mom 1 samt fastställa valsedel till Europaparlamentsvalet enligt § 20 mom 4</p> <p>Mom 4 Ordinarie partifullmäktige skall hållas årligen före oktober månads utgång.</p> <p>Mom 5 Kallelse skall sändas senast två veckor före partifullmäktige</p> <p>Kallelse med erforderliga handlingar sänds digitalt till ombud och ersättare. Ombud kan begära handlingar per post.</p> <p>Vid partifullmäktige skall följande ärenden förekomma:</p> <ol style="list-style-type: none"> 1. val av funktionärer 2. godkännande av kallelse 3. fastställande av föredragningslista 4. fastställande av röstlängd 5. motionsbehandling av organisationsfrågor 6. förslag från partistyrelsen 7. förslag från enskilda ombud 8. val av nomineringskommitté för Europaparlamentsval (senast året före val)

Stadgar	Föreskrifter till stadgar
<p>Mom 6 För motioner och motionsrätt till partifullmäktige rörande organisationsfrågor gäller samma regler och tidsgränser som föreskrivs i § 11 mom 5.</p>	<p>9. fastställande av valsedel för Europaparlamentsvalet (valåret)</p>
<p>§ 13 Partistyrelsen Mom 1 Partistyrelsen är partiets högsta beslutande organ när riksting eller partifullmäktige ej är samlat.</p> <p>Mom 2 Partistyrelsen består av ordförande, förste och andre vice ordförande vilka utgör partipresidium. Fjorton (14) övriga ledamöter och sju (7) ersättare samt ordförandena i de associerade förbunden och en ersättare.</p> <p>Partipresidiet samt övriga ledamöter väljs för en tid av två år. Ersättarna tjänstgör i partistyrelsen i den ordning de valts in.</p> <p>Ersättarna för ordförandena i de associerade förbunden utses av respektive förbunds riksorganisation.</p> <p>Partisekreteraren, som utses av partistyrelsen, har yttrande- och förslagsrätt i partistyrelsen.</p> <p>Mom 3 Partistyrelsen skall utifrån riksting och partifullmäktige fattade beslut, antagna planer och riktlinjer samt verkställa och leda partiets verksamhet.</p>	<p>Mom 2 De associerade förbundens representanter skall vara medlemmar i Kristdemokratiska partiet.</p> <p>Mom 3 Partistyrelsen skall a) planera, leda och samordna partiets verksamhet b) inför varje verksamhetsår anta en delegationsordning</p>

Stadgar	Föreskrifter till stadgar
<p>Mom 4 Partistyrelsen skall inom sig utse ett verkställande utskott och därutöver inom eller</p>	<ul style="list-style-type: none"> c) verkställa beslut fattade av riksting och partifullmäktige d) kontinuerligt informera organisationen om sina beslut och ställningstaganden e) handha riksorganisationens ekonomi f) förbereda ärenden som skall föreläggas riksting och partifullmäktige g) fatta beslut i viktiga principiella rikspolitiska frågor h) fatta beslut i viktiga principiella europaparlamentsfrågor i) i samråd med riksdagsgruppen, vid varje mandatperiods början, anta arbetsordning för det riksdagspolitiska arbetet j) i samråd med europaparlamentsgruppen, vid varje mandatperiods början, anta arbetsordning för europaparlamentsarbetet k) förbereda val av nomineringskommitté inför europaparlamentsval enligt § 18 mom 1 l) tillsätta förhandlings- respektive nomineringsgrupp för nominering av indirekta uppdrag efter allmänna val enligt § 21 m) anta arbetsordning för övriga utskott och kommittéer utsedda inom eller utom styrelsen n) utse och anställa partisekreterare o) fatta beslut om fördelning av rikspolitiska förtroendeuppdrag p) i enlighet med associerade förbunds stadgar utse representanter till respektive förbunds styrelse

Stadgar	Föreskrifter till stadgar
utom sig andra erforderliga utskott och kommittéer.	
<p>§ 14 Verkställande utskottet Mom 1 Verkställande utskottet består av partipresidiet samt minst två (2) övriga ledamöter.</p> <p>Mom 2 Verkställande utskottet skall utifrån partistyrelsens fattade beslut handha den kontinuerliga ledningen av partiets verksamhet.</p>	<p>Mom 1 Verkställande utskottet ska i antal ledamöter ej överstiga hälften av antalet ledamöter i partistyrelsen.</p> <p>Mom 2 Verkställande utskottet skall</p> <ul style="list-style-type: none"> a) verkställa partistyrelsens beslut b) vara operativt ansvarig ledning för partiets verksamhet c) förbereda ärenden som skall föreläggas partistyrelsen. d) förbereda anställning av partisekreterare
<p>Gemensamma bestämmelser</p>	<p><i>Detta avsnitt är en gemensam skrivning för partiets olika nivåer avseende räkenskaper, redovisning och valberedning.</i></p>
<p>§ 15 Räkenskaper och revision Mom 1 Revisionen omfattar både verksamhet och förvaltning och följer kalenderår. Granskningen skall följa god revisionsred.</p> <p>Mom 2 Minst två revisorer och två ersättare för vardera partiavdelningen respektive partidistrikt skall väljas av partiavdelningsårsmöte respektive partidistriktsårsmöte.</p>	

Stadgar	Föreskrifter till stadgar
<p>Två revisorer och två ersättare samt en auktoriserad revisor för riksorganisationen utses av rikstinget.</p> <p>Revisorernas mandatperiod är från ordinarie årsmöte/riksting intill nästa ordinarie årsmöte/riksting.</p> <p>Ansvarsutkrävandet avser också associerade förbunds ledamöter i respektive nivå's styrelse.</p> <p>Mom 3 <i>Partiavdelning och partidistrikt</i> Erforderliga handlingar avseende partiavdelning och partidistrikt skall överlämnas till respektive revisorer i så god tid att partiavdelningsstyrelse och alla medlemmar samt partidistriktsstyrelse och valda ombud kan delges bokslutet och revisionsberättelse avseende verksamhet och förvaltning före årsmöte.</p> <p>Mom 4 <i>Partiet</i> Erforderliga handlingar avseende riksorganisationens verksamhet skall överlämnas till revisorerna så att partistyrelsen senast sista juni årligen kan delges bokslut och revisionsberättelse avseende verksamhet och förvaltning.</p> <p>Röstberättigade rikstingsombud ska i god tid delges bokslutet och revisionsberättelsen avseende verksamhet och förvaltning de två senaste verksamhetsåren. Det år riksting ej hålls skall partifullmäktige delges handlingar avseende senaste verksamhetsåret. Partifullmäktige ska avlämna yttrande/förslag till rikstinget.</p>	

Stadgar	Föreskrifter till stadgar
<p>§ 16 Valberedning Mom 1 <i>Partiavdelning</i> Vid ordinarie partiavdelningsårsmöte utses en valberedning bestående av ordförande och minst två (2) övriga ledamöter.</p> <p><i>Partidistrikt</i> Vid ordinarie partidistriktsårsmöte utses en valberedning bestående av ordförande och minst fyra (4) övriga ledamöter.</p> <p><i>Partiet</i> Vid ordinarie riksting utses en valberedning bestående av ordförande och åtta (8) övriga ledamöter.</p> <p>Ordförande väljs för en tid av två (2) år. Övriga ledamöter väljs för en tid av fyra (4) år, på så sätt att ordföranden och fyra ledamöter väljs vid varje ordinarie riksting.</p> <p>Mom 2 Valberedningen har att bereda de val som skall förrättas vid respektive årsmöte/riksting.</p> <p>Valberedningen har ansvar att fortlöpande följa respektive verksamhetsnivås arbete och inhämta synpunkter för val av styrelse och övriga funktioner från berörda medlemmar, partiavdelningar och partidistrikt.</p>	<p>Mom 1 <i>Partiavdelning</i> Ledamot av valberedningen bör ej vara ledamot av styrelsen.</p> <p><i>Partidistrikt</i> Ledamot av valberedningen ska ej vara ledamot av styrelsen.</p> <p><i>Partiet</i> Ledamot i valberedningen ska ej vara ledamot av styrelsen.</p> <p>Mom 2 Valberedningen skall</p> <ol style="list-style-type: none"> a) för respektive nivå förbereda val av funktionärer vid årsmöte och vid riksting/partifullmäktige. b) för respektive nivå förbereda val av ombud till partidistriktsårsmöte, ombud till riksting samt partifullmäktige c) för respektive nivå förbereda val av styrelse d) i sitt arbete ta hänsyn olika etnisk bakgrund, kön, ålder, kompetens, erfarenhet, yrke, bostadsort, intressen etc. <p><i>Valberedningens förslag skall för partiavdelnings- och partidistrikts årsmöte</i></p>

Stadgar	Föreskrifter till stadgar
<p>Mom 3 Nomineringsgrupp för förberedande av val av valberedning skall utses på partidistriktsårsmöte respektive riksting.</p>	<p><i>och riksting delges röstberättigade medlemmar / ombud senast då handlingar skall tillställas enligt §§ 4, 8 och 11.</i></p> <p>Mom 3 För partiavdelning lämnas förslag på ledamöter till valberedning vid partiavdelningsårsmötet.</p> <p>För partidistrikt skall en grupp av partiavdelningarnas ordförande inom partidistriktet utgöra nomineringsgrupp för val av valberedning.</p> <p>För partiet ska en beredningsgrupp lämna förslag på valberedning. Beredningsgruppen utses av partifullmäktige och utgörs av en grupp av alternerande distrikts-ordföranden. Information om vilka som utgör beredningsgrupp tillställs rikstingsombuden i samband med kallelse till riksting.</p>
Nomineringar - valförberedelser	
<p>§ 17 Riktlinjer Partifullmäktige har att upprätta plan och riktlinjer för partiets nominerings- och valförberedande arbete.</p>	<p>Varje partiavdelning och partidistrikt ska utifrån partifullmäktiges upprättade plan och riktlinjer utforma lokala och regionala planer.</p>
<p>§ 18 Nomineringsförfarande Mom 1 För nominering till kommunvalet skall partiavdelningens årsmöte tillsätta en nomineringskommitté.</p> <p>För nominering till landstings-/regionfullmäktigeval skall</p>	<p>Mom 1 Respektive nivå's styrelse förbereder val av nomineringskommitté att föreläggas årsmöte/partifullmäktige.</p> <p>De inom en regionkommun verksamma partidistriktsstyrelserna förbereder val av</p>

Stadgar	Föreskrifter till stadgar
<p>partidistriktsårsmötet tillsätta en nomineringskommitté</p> <p>För nominering inom en regionkommun med mer än ett partidistrikt skall gemensam nominering genomföras.</p> <p>För nominering till riksdagsval skall partidistriktsårsmötet tillsätta en nomineringskommitté.</p> <p>För nominering till europaparlamentet skall partifullmäktige tillsätta en nomineringskommitté.</p> <p>Nomineringskommitté skall väljas årligen, eller senast året före val, vid årsmöte/partifullmäktige.</p> <p>Mom 2 Samtliga partimedlemmar och styrelse i partiavdelning och partidistrikt samt styrelserna i de associerade förbundens lokal-distrikts- och riksorganisationer äger rätt att nominera kandidater till de allmänna valen samt europaparlamentsvalet.</p> <p>Mom 3 Nomineringsförslag skall för att kunna beaktas av nomineringskommittén vara insända på tid som fastställs av respektive styrelse.</p> <p>Mom 4 Alla medborgare som är valbara enligt lag till respektive val kan nomineras till rådgivande medlemsomröstning samt till slutlig valsedel.</p> <p>Rätt att nominera nya kandidater till valsedel föreligger fram till dess att fastställande sker vid årsmöte eller partifullmäktige.</p>	<p>nomineringskommitté för val vid gemensamt regionårsmöte.</p> <p>De inom en regionkommun verksamma partidistrikten ska gemensamt utarbeta nomineringsriktlinjer för förberedelse och genomförande av nomineringsprocessen.</p> <p>För partidistrikt kan det vara samma nomineringskommitté för förberedelse av landstings/regionfullmäktigeval som för riksdagsval.</p> <p>Mom 2 Hur nominering kan utföras anges i respektive nivåns nomineringsriktlinjer.</p> <p>Mom 4 Kandidat ska senast då slutlig valsedel rapporteras in till valmyndighet vara medlem av kristdemokratiska partiet samt undertecknat kandidatförsäkran.</p>

Stadgar	Föreskrifter till stadgar
<p>§ 19 Rådgivande medlemsomröstning Mom 1 En rådgivande medlemsomröstning genomförs bland partiets medlemmar inför de allmänna valen.</p> <p>I medlemsomröstningen skall som kandidater delta de som blivit nominerade i enlighet med § 18 mom 2, samt de som nomineringskommittén därutöver för upp som kandidater.</p> <p>Medlemsomröstningens resultat ska redovisas senast i samband med kallelse till extra årsmöte (nomineringsmöte).</p> <p>I händelse av om- eller extra val genomförs ingen medlemsomröstning.</p>	<p>Mom 1 Partifullmäktige fastställer riktlinjerna för medlemsomröstningen.</p> <p>I partiavdelning och partidistrikt bör en medlemsomröstning genomföras. Beslut om detta ska fattas av partiavdelningsårsmöte respektive partidistriktsårsmöte senast året före allmänna val. Medlemsomröstningen genomförs genom att samtliga partimedlemmar erbjuds att delta.</p> <p>Medlemsomröstningen skall genomföras på sådant sätt att rösthemligheten kan garanteras.</p> <p>Röstlängd för medlemsomröstningen utgörs av registrerade medlemmar två veckor före omröstningen inleds.</p> <p>För medlemsomröstning till regionfullmäktige inom en regionkommun med mer än ett partidistrikt har respektive partidistrikt ansvar för medlemsomröstningens genomförande.</p> <p>Listan för medlemsomröstningen ska ha en bred sammansättning.</p> <p>Alla nominerade kandidater som gett sitt medgivande skall finnas med i medlemsomröstningen.</p> <p>Medlemsomröstningsresultatet ska redovisas i enligt med de riktlinjer partifullmäktige fastställt.</p>

Stadgar	Föreskrifter till stadgar
<p>Mom 2 En rådgivande omröstning skall genomföras inför europaparlamentsvalen.</p> <p>I omröstningen skall som kandidater delta de som blivit nominerade i enlighet med § 18 mom 2, samt de nomineringskommittén därutöver fört upp som kandidater.</p>	<p>Mom 2 Partifullmäktige fastställer riktlinjerna för omröstning.</p> <p>Rösträtt i omröstningen har ombud till partidistriktsårsmöte. Omröstning sker vid ordinarie eller extra partidistriktsårsmöte.</p> <p>Omröstningens resultat ska redovisas senast i samband med kallelse till partifullmäktige för fastställande av valsedel.</p>
<p>§ 20 Fastställande av valsedel</p> <p>Mom 1 Listor för val till kommunfullmäktige fastställs av partiavdelningsårsmötet.</p> <p>Mom 2 Listor för val till landstings/regionfullmäktige samt till riksdagsval avseende riksdagsvalkrets fastställs av partidistriktsårsmötet.</p> <p>För fastställande av listor till regionfullmäktige inom en regionkommun med mer än ett partidistrikt ska samordnad nominering och fastställande av valsedlar genomföras.</p>	<p>Mom 2 Listor för landstings/regionvalkretsar kan, om partidistriktsårsmötet så beslutar, fastställas på valkretsvisa nomineringsmöten. Representationsrätten på dessa fastställs av partidistriktsårsmötet i samband med delegationsbeslut. Kallelse sker på samma sätt som till partidistriktsårsmöte § 8 mom 2.</p> <p>Samordnad nominering och fastställande av listor till regionfullmäktige inom regionkommun med mer än ett partidistrikt skall föregås av gemensamma beslut om riktlinjer och hantering för samtliga inom kommunen verksamma partidistrikt.</p> <p>Eventuell rikslista fastställs av partifullmäktige.</p>

Stadgar	Föreskrifter till stadgar
<p>Mom 3 Listor vid om- eller Extra val till något av de allmänna valen fastställs av partiavdelningsstyrelse respektive partidistriktsstyrelse med utgångspunkt från fastställd lista inför senast föregående allmänna val.</p> <p>Mom 4 Lista för val till Europaparlamentsval fastställs av partifullmäktige.</p>	<p>Listor bör fastställas senast fyra (4) veckor innan sista dag för registrering till valmyndighet.</p> <p>Mom 3 Eventuell rikslista fastställs av partistyrelsen.</p> <p>Mom 4 Lista till Europaparlamentsvalet ska fastställas av partifullmäktige senast två veckor innan registrering av valsedel skall göras till valmyndigheten</p> <p>Mom 5 Kandidat på valsedel skall vara medlem samt undertecknat kandidatförsäkran senast då slutlig valsedel rapporteras till valmyndigheten.</p>
<p>§ 21 Efter allmänna val</p> <p>Mom 1 För förhandling och nominering till indirekta förtroendeuppdrag som ledamöter i nämnder, styrelser och övriga organ efter allmänna val ska respektive nivå styrelse tillsätta en nominerings- respektive förhandlingsgrupp.</p> <p>Förhandlings- respektive nomineringsgrupp väljs årligen.</p>	<p>Mom 1 Särskild arbetsordning för beredning och hantering av förhandlingar, nomineringsprocess och beslut gällande indirekta val efter allmänna val ska antas av respektive nivå styrelse.</p> <p>För förhandling och nominering inom en regionkommun med mer än ett partidistrikt skall en gemensam nominerings- respektive förhandlingsgrupp tillsättas med representant från varje inom området verksamt partidistrikt.</p>

Stadgar	Föreskrifter till stadgar
<p>Mom 2 Nominering till och beslut om indirekta uppdrag som politiskt valda ledamöter i nämnder, styrelser och övriga organ görs av respektive nivå's styrelse.</p>	
<p>Allmänna bestämmelser</p>	<p><i>Här är ett antal frågor som är av gemensam karaktär, oavsett nivå i partiet</i></p>
<p>§ 22 Beslutsförhet Mom 1 Vid årsmöte, partifullmäktige och riksting är församlingen beslutsmässig utifrån fastställt antal registrerade röstberättigade.</p> <p>Mom 2 Partiets olika styrelser, kommittéer och utskott är beslutsmässiga om minst halva antalet ledamöter deltar. Alla beslut av partiets olika organ skall, då inget annat anges i dessa stadgar, fattas med enkel majoritet med ordförandes utslagsröst vid lika röstetal.</p> <p>Mom 3 Vid tjänstetillsättning, nominering, personval samt fastställande av valsedel till allmänt val och europaparlamentsval sker beslut med acklamation. Om mer än ett förslag föreligger och röstberättigat ombud begär skall sluten omröstning genomföras. Vid lika röstetal avgörs val och fastställande av valsedel och tjänstetillsättning genom lottning.</p> <p>Mom 4 För att ett ärende skall behandlas skall ärendet vara berett av respektive nivå's styrelse.</p>	

Stadgar	Föreskrifter till stadgar
<p>§ 23 Rösträtt, yttrande och förslagsrätt Mom 1 Medlems rösträtt samt yttrande och förslagsrätt vid årsmöte/riksting kan endast utövas av betalande medlem. Undantag för hedersmedlemmar utsedda enligt § 3.</p> <p>Mom 2 Partiavdelnings och partidistrikts ombuds rätt vid årsmöte, partifullmäktige eller riksting upphör att gälla om inte föregående års fastställda avgifter vid årsmöte, partifullmäktige eller riksting erlagts till respektive beslutsnivå.</p> <p>Mom 3 Röstning genom fullmakt är ej tillåten.</p>	<p>Mom 1 För att utöva rösträtt, yttranderätt och förslagsrätt ska medlemsavgift erlagts senast den sista december året före beslutstillfälle.</p> <p>För ny medlem ska medlemsavgift erlagts senast fyra veckor före beslutstillfälle.</p> <p>Mom 2 För partiavdelning eller partidistrikt gäller att de av partidistrikt eller partiet fastställda ekonomiska ramarna, genom valda ombud, är ett gemensamt åtagande varför respektive nivå har en skyldighet att betala för köpta tjänster och erlägga de avgifter som är gemensamt beslutade, för att erhålla rösträtt.</p> <p>Att inte ha deltagit i beslut vid partidistriktsårsmöte, partifullmäktige eller riksting ger inte rätt till undantag.</p>
<p>§ 24 Valbarhet Mom 1 Valbar till interna uppdrag för partiet är medlem av Kristdemokratiska partiet och som betalat medlemsavgift.</p> <p>Mom 2 Valbar till indirekta förtroendeuppdrag i kommun- landstings/regionkommun eller nationellt är den som enligt lag är valbar och</p>	<p>Mom 1 Medlem kan, om särskilda skäl föreligger, inneha ett internt uppdrag för partiet i annan partiavdelning om denna partiavdelning så beslutar.</p> <p>Mom 2 Om det i aktuell kommun/landsting/regionkommun inte finns partiavdelning skall den</p>

Stadgar	Föreskrifter till stadgar
<p>som är medlem av Kristdemokratiska partiet och betalat medlemsavgift.</p>	<p>förtroendevalde vara medlem i angränsande partiavdelning.</p>
<p>§ 25 Jäv Mom 1 Frågan om jäv gäller endast i handläggning av organisatoriska förvaltningsbeslut för partiet, ej vid handläggning av politiska beslut/ställningstaganden.</p> <p>Mom 2 Den som är jävig i ett ärende i styrelsens arbete får inte delta eller närvara vid handläggning av ärendet.</p> <p>Mom 3 En förtroendevald eller tjänsteman är jävig om,</p> <ul style="list-style-type: none"> - saken angår denne själv eller någon denne närstående och om ärendets utgång kan väntas medföra synnerlig nytta eller skada för denne själv eller dennes närstående eller - om det i övrigt finns någon särskild omständighet som är ägnad att rubba förtroendet till dennes opartiskhet i ärendet. <p>Mom 4 Uppstår skilda meningar om jäv skall omröstning ske i frågan. Den som beslutet berör får ej delta i beslutet. Vid lika röstetal gäller ordförandes utslagsröst. Sluten omröstning gäller ej i detta beslut.</p>	
<p>§ 26 Medlems initiativ Medlem äger rätt att inlämna förslag till styrelsen i partiavdelning, partidistrikt eller riksorganisation.</p>	<p>Förslag/initiativ skall vara skriftligt och inkomma till styrelsen i så god tid att frågan kan beredas.</p>

Stadgar	Föreskrifter till stadgar
<p>Medlem äger rätt att nominera personer till interna uppdrag inom partiet eller för indirekta uppdrag i beslutande församling.</p> <p>Förslag, nominering, skall avse det geografiska område varinom medlemmen är registrerad.</p>	<p>Förslag/initiativ ska behandlas snarast möjligt.</p>
<p>§ 27 Kommun/stadsdelsföreningar och nätverk.</p> <p>Mom 1 Partiavdelning äger rätt att bilda kommun- stadsdelsföreningar för en begränsad geografisk del av kommunen.</p> <p>Kommun- och stadsdelsförening arbetar utifrån fastställda riktlinjer med återrapporteringskyldighet till partiavdelningen.</p> <p>Mom 2 Partiavdelning eller partidistrikt äger rätt att bilda nätverk omkring särskilt intresseområde.</p> <p>Nätverk har till uppgift att utveckla och förnya partiets politik inom sitt specifika område.</p> <p>Nätverk arbetar utifrån fastställda riktlinjer, med återrapporteringskyldighet till partiavdelning respektive partidistrikt.</p>	<p>Mom 1 Kommun- och stadsdelsförening behöver ej vara juridiska personer. Föreningen är en del av partiavdelningens verksamhet.</p> <p>Medlemmar i kommun- och stadsdelsförening är de registrerade inom det geografiska område som föreningen avser.</p> <p>Mom 2 Nätverken är ej juridiska enheter, utan är en del av partiavdelningens eller partidistriktets verksamhet. Ett nätverk äger rätt att verka över hela partiavdelningens respektive partidistriktets geografiska område.</p> <p>Om nätverket önskar företräda eller uttala sig å partiets vägnar, ges mandat från den nivå var inom nätverket verkar.</p> <p>Medlem i nätverket kan de medlemmar vara som är registrerade inom aktuellt verksamhetsområde. Därutöver kan nätverket knyta till sig ej partianslutna invånare. De har dock inte besluts- eller uttalande rätt för föreningen.</p>

Stadgar	Föreskrifter till stadgar
	<p>Kommun- och stadsdelsförening samt nätverk skall årligen till respektive styrelsen redovisa sin verksamhet samt inför varje nytt kalenderår förelägga ett förslag till inriktning/arbetsplan.</p>
<p>§ 28 Tilläggsstadgar Partiavdelning, partidistrikt eller samverkansorgan kan, då särskilda skäl föreligger, utforma tilläggsstadgar.</p> <p>Efter framställan från ovan fastställs tilläggsstadgar av partistyrelsen för att bli gällande.</p>	<p>För samverkansorgan inom en regionkommun med mer än ett partidistrikt (§ 29) kan särskilda tilläggsstadgar upprättas för organisationen av verksamheten och ansvara för gemensamma uppdrag enligt § 8 mom 2</p> <p>Tilläggsstadgar avseende Stockholm Göteborg och Gotland</p> <p>Mom 1 Kristdemokraterna i Stockholms kommun äger rätt att ha undantag från bestämmelserna i § 4 mom 1 angående partiavdelning med tillämpning av § 7 mom 1 att i egenskap av en riksdagsvalkrets utgöra ett partidistrikt och med uppgifter i §§ 7-9.</p> <p>Respektive kommunvalkrets eller annat område beslutat av partidistriktsstyrelsen, inom Stockholms kommun bildar partiavdelning i enlighet med uppgifter i §§ 4-6.</p> <p>Mom 2 Kristdemokraterna i Göteborgs kommun äger rätt att på samma sätt enligt ovan mom 1 fullgöra uppdraget som partidistrikt och partiavdelningar inom Göteborgs kommun.</p>

Stadgar	Föreskrifter till stadgar
	<p>Mom 3 Kristdemokraterna på Gotland äger rätt att ha undantag från § 4 mom 1 och § 8 mom 1 för att fullfölja såväl partiavdelningens som partidistriktets uppgifter. För röstberättigande vid årsmöte gäller det som anges i § 4 mom 5 och 6. I övrigt fullföljer de tillämpliga delar som i övrigt anges i §§ 4-9.</p>
<p>§ 29 Samverkansorgan inom regionkommun Mom 1 I det fall en regionkommun omfattar mer än ett partidistrikt skall ett samverkansorgan bildas mellan de berörda partidistrikten.</p> <p>Mom 2 Samverkansorganet leds av en ledning som minst skall bestå av två (2) ledamöter och två ersättare från vart och ett av partidistrikten.</p> <p>Mom 3 Samverkansorganet fullföljer för de berörda partidistrikten de delar i § 9 mom 2 som avser uppgifter för det regionkommunala politiska arbetet.</p>	<p>Mom 2 Respektive partidistrikt utser representanterna vid respektive partidistriktsårsmöte.</p> <p>Mom 3 Samverkansorganet skall:</p> <ol style="list-style-type: none"> a) ansvara för den regionkommunala politiska verksamheten b) i de fall regionfullmäktigemandat ej erhållits, eller efter överenskommelse med regiongruppen, vara remissorgan gentemot regionkommunala förvaltningar c) fatta beslut i viktiga principiella regionkommunala politiska ärenden d) fastställa arbetsordning för det regionkommunala politiska arbetet, som skall förankras i respektive partidistrikt e) fatta beslut i fördelning av förtroendeuppdrag inom regionkommunen

Stadgar	Föreskrifter till stadgar
<p>§ 30 Utträde ur partiet Medlem kan på egen begäran begära utträde ur partiet. Utträde skall beviljas omgående utan krav på särskild motivering.</p>	<p>Medlem som på egen begäran begärt utträde ur partiet kan inte bli medlem på nytt i partiet förrän en tid av sex månader gått från begäran om utträde gjordes.</p>
<p>§ 31 Uteslutning av medlem Medlem, som bryter mot partiets stadgar eller som genom sitt uppträdande skadar partiets anseende och varumärke, kan uteslutas ur partiet.</p> <p>Begäran om uteslutning väcks av partiavdelning varefter den överlämnas till partidistriktet som avger yttrande varefter frågan förs upp till partistyrelsen som efter hörande av partiavdelning och partidistrikt fattar beslut.</p> <p>Partidistrikt äger genom partidistriktsstyrelse rätt att till partistyrelse initiera fråga om uteslutning.</p> <p>Partistyrelsen äger rätt att på eget initiativ uppta ett uteslutningsärende.</p> <p>Medlem som uteslutits kan ej på nytt bli medlem förrän partistyrelsen har upphävt beslut om uteslutning.</p>	
<p>§ 32 Ändring av stadgar och föreskrifter Mom 1 För ändring av dessa stadgar krävs ett enhälligt beslut av ordinarie riksting eller två tredjedels majoritet av två på varandra följande riksting varav ett ordinarie.</p>	

Stadgar	Föreskrifter till stadgar
<p>Mom 2 För ändring av föreskrifter i dessa stadgar krävs två tredjedels majoritet vid ett ordinarie partifullmäktige, eller enkel majoritet vid två på varandra följande partifullmäktige varav ett ordinarie.</p>	
<p>§ 33 Tolkningsföretråde Mom 1 Partistyrelsen har tolkningsföretråde och äger rätten att tolka stadgarna mellan ordinarie riksting.</p> <p><i>Mom 2</i> <i>Medlem som önskar en överprövning av partiavdelnings eller partidistrikts stadgetolkning äger rätt att gör en anmälan till partistyrelsen för ställningstagande i frågan. Anmälan ska inkommit till partistyrelsen inom 30 dagar från den aktuella händelsen.</i></p>	

Vid frågor kontakta parti- och riksdagskansli

Kristdemokraterna

Box 2373

103 18 Stockholm

Tel: 08-723 25 00

E-post: info@kristdemokraterna.se

Hemsida: www.kristdemokraterna.se